

Familie- og velfærdsafdelingen

Organisering, samspil og opgaver



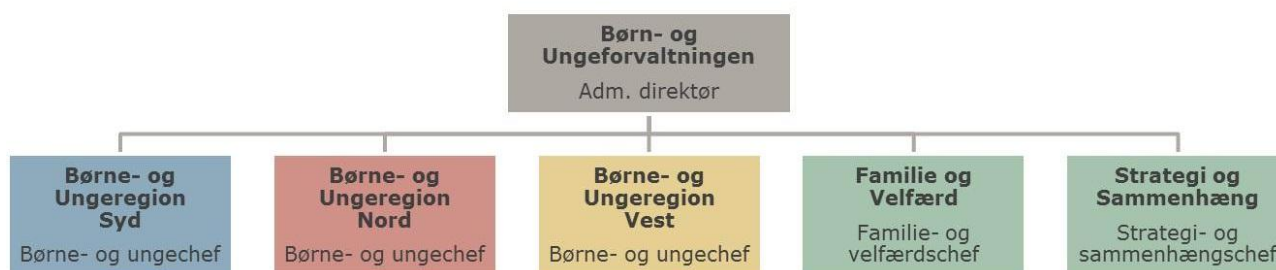
Familie- og velfærdsafdelingen

Organisation, samspil og opgaver

Én samlet forvaltning

Fra den 1. april 2014 begiver vi os ud i en transformation af Børn- og Ungeforvaltningen, hvor drivkraften er helhedssynet på børn og unges liv. Vi skal i fremtiden arbejde som én samlet forvaltning, hvor vi skaber tættere samspil mellem strategi og drift og inviterer omverdenen ind i vores arbejde med at skabe ny velfærd for børn og unge. Vores nye organisering skal styrke et sammenhængende børne- og ungeliv med mere læring, sundhed og deltagelse i stærke fællesskaber.

Figur 1: Den nye organisation i Børn- og Ungeforvaltningen pr. 1. april 2014



Den nye organisering betyder nye måder at arbejde på. Nogle skal løse opgaver i nye faglige sammenhænge, nogle får ny chef eller kolleger. Andre skal arbejde et andet sted, end de gør nu. Implementeringen af så store forandringer vil derfor ske trinvist, så vi tager hensyn til både fremdrift og sikker drift af vores kerneydelser. Der venter os dermed et omfattende implementeringsarbejde flere år fremover. Vi skal være fælles om at få skabt en ny organisation med tætte samarbejdsrelationer og en fælles kultur, der skaber velfærd for børn, unge og deres familier på nye måder.

På de kommende sider er **familie- og velfærdsafdelingens** organisation og ansvarsområder beskrevet. Dernæst følger et kort overblik over afdelingens samspil på tværs af vores forvaltning og med omverdenen. På de sidste sider er der en overordnet og ikke udtømmende beskrivelse af de opgaver, der er placeret i familie- og velfærdsafdelingen. På den måde kan du som leder og medarbejder få et nærmere indblik i tankerne bag Familie og Velfærd i fremtidens Børn- og Ungeforvaltning.

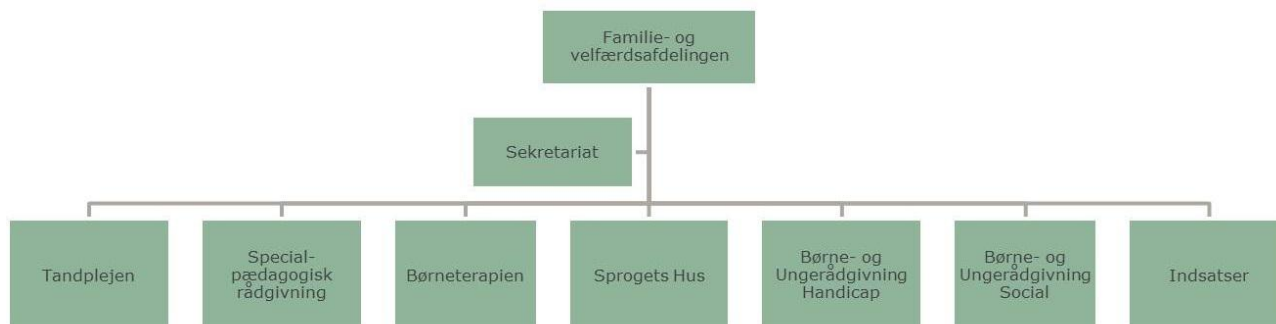
Organisation og ansvar i familie- og velfærdsafdelingen

Nogle opgaver har en sådan karakter, at vi løser dem bedst i specialiserede faglige miljøer for hele kommunen. Det drejer sig om nogle af de mest indgribende sociale indsatser, som fx myndighedssagsbehandling, sociale indsatser samt specialrådgivning og ergo- og fysioterapi til børn og unge med handicap. Det handler også om andre typer af bydækkende opgaver, som ikke uden videre kan deles i tre og flyttes i børne- og ungeregionerne som eksempelvis tandplejen og Sprogets Hus.

I den nye Børn- og Ungeforvaltning samler vi alle disse opgavefelter i den nye tværgående afdeling for Familie og Velfærd. Afdelingen skal have et tæt samarbejde med de tre børne- og ungeregioner, så vi får mest mulig samspil og synergi mellem de lokale arbejdspladser med lærere, pædagoger, sundhedsplejersker, klubfolk m.v. og den stærkt specialiserede viden i familie- og velfærdsafdelingen.

Strukturen i familie- og velfærdsafdelingen ser sådan her ud:

Figur 2: Strukturen i familie- og velfærdsafdelingen



Familie- og velfærdsafdelingen kommer til at bestå af et sekretariat og syv områder. De syv områder udgør hver især et specialiseret fagligt miljø inden for henholdsvis tandpleje, specialpædagogisk rådgivning, børneterapi, sprogindsatser, børne- og ungerådgivning samt sociale indsatser til børn og unge. Familie- og velfærdsafdelingen bliver ledet af en familie- og velfærdschef, som refererer til direktøren for Børn- og Ungeforvaltningen.

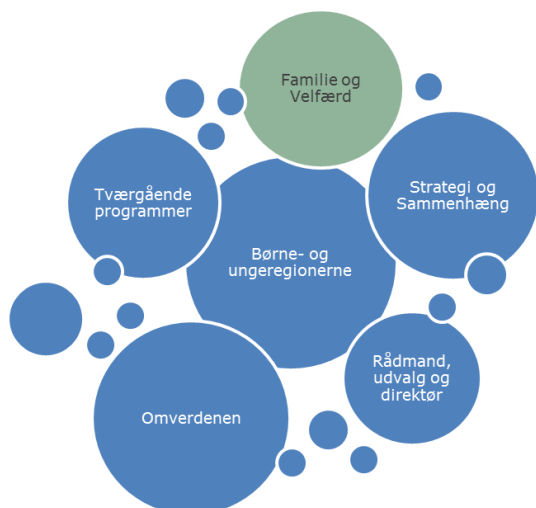
Afdelingen for Familie og Velfærd vil i særdeleshed fungere som en stærk vidensfunktion, drivkraft og samarbejdspartner i forhold til børn og unge, som er i særligt udsatte positioner enten grundet sociale forhold eller funktionsnedsættelser. Familie og Velfærd består af en vifte af specialiserede tilbud, som tilsammen tilbyder børn, unge, familier og de professionelle en specialiseret og helhedsorienteret hjælp og støtte.

Familie- og velfærdsafdelingen skal udvikle og styrke relationerne på tværs af de enkelte faglige områder og enheder. Afdelingen vil være kendetegnet ved et ligeværdigt, agilt og koordineret samspil, så familier, professionelle og omverden oplever en tilgængelig og helhedsorienteret samarbejdspartner. På samme vis som børne- og ungeregionerne skal familie- og velfærdsafdelingen etablere strategiske ledergrupper, som understøtter det sammenhængende og tværfaglige blik på børn og unge. Det kunne eksempelvis være en ledergruppe for socialfeltet og en ledergruppe for de ledere, der beskæftiger sig med rådgivning, udredning og indsatser til børn og unge med funktionsnedsættelser.

Samspil og relationer med andre

Vi skal arbejde som én samlet forvaltning med et helhedssyn på børn og unges liv. Nedenfor tegnes et billede af familie- og velfærdsafdelingens samspil på tværs af forvaltningens forskellige afdelinger og omverdenen gennem eksempler på relationer og samarbejde.

Figur 3: Samspillet mellem familie- og velfærdsafdelingen, resten af forvaltningen og omverdenen



Samspil med de tre børne- og ungeregioner

Der vil være et betydeligt samspil mellem børne- og ungeregionerne og familie- og velfærdsafdelingen. Den specialiserede viden i Familie og Velfærd skal bringes i spil og understøtte de faglige miljøer i regionerne, fx ved at knytte mindre faglige miljøer sammen om temadage, ny lovgivning etc. Ligeledes er det nødvendigt med et tæt samspil mellem det specialiserede og indgribende samt det forebyggende og mere almene. På den måde skaber vi en bevægelse, hvor børn og unge opnår stærke fællesskaber med mest mulig tilknytning til det almene. Det er afgørende, at familie- og velfærdsafdelingen åbner sig mod børne- og ungeregionerne og blandt andet skaber rum for, at regionerne kan trække på afdelingens ekspertise og specialiserede viden.

Samspil med strategi- og sammenhængsafdelingen

Strategi- og sammenhængsafdelingen vil være en tæt partner for familie- og velfærdsafdelingen, når det eksempelvis gælder kvalitetsarbejde, kommunikation, strategisk udvikling, partnerskaber med omverdenen og økonomisk styring. Gennem agile samarbejdsrelationer skal vi skabe synergi i en tæt kobling mellem strategi og drift. Familie- og velfærdsafdelingen vil derfor få et tæt samarbejde med medarbejdere i strategi- og sammenhængsafdelingen. Et samarbejde, som kan spænde fra ad hoc samarbejde over faste samarbejdsrelationer til fysisk placering af medarbejdere fra Strategi og Sammenhæng i familie- og velfærdsafdelingen.

Eksempelvis har familie- og velfærdsafdelingen og strategi- og sammenhængsafdelingen et tæt samspil om kvalitetsudvikling og -opfølgning, så børn og unge i Odense oplever stærke fællesskaber og høj kvalitet i de specialiserede tilbud. Familie og Velfærd bliver ansvarlig for at forme det lokale kvalitetsarbejde i et tæt samspil med strategi- og sammenhængsafdelingen, der er ansvarlig for at omsætte politiske visioner og målsætninger til kvalitets- og effektmål. Familie- og velfærdsafdelingen følger op på kvalitetsarbejdet, mens strategi- og sammenhængsafdelingen udarbejder den samlede afrapportering til det politiske system. Til at løse opgaven med kvalitetsarbejdet har familie- og velfærdschefen mulighed for at trække på ledere og medarbejdere i strategi- og sammenhængsafdelingen.

Strategi- og sammenhængsafdelingen vil desuden servicere familie- og velfærdsafdelingen på en række områder og tilbyde støttefunktioner i forhold til arbejdsmiljø, økonomi, personale, it, mv.

Samspil på tværs af de fem afdelinger

Vi vil fremover etablere dynamiske, midlertidige programmer på tværs af forvaltningens fem afdelinger, når større bevægelser, reformer eller lovgivning skal implementeres. Ad hoc-programmer vil blive forskelligt organiseret afhængig af opgavens karakter og omfang. Organisatorisk bliver programmerne placeret uafhængigt af linjeledelsen, og ansvaret for opgaveløsningen vil blive placeret hos en programleder og organiseres med ledere og medarbejdere på tværs af de fem afdelinger. Eksempler på ad hoc-programmer er folkeskolereformen og transformationsprogrammet for den nye organisering. Ad hoc-programmer skal understøtte Børn- og Ungeforvaltningen som en agil, helhedsorienteret og bevægelig organisation.

Samspil mellem Børne- og Ungeforvaltningen og omverdenen

Det er en klar ambition, at hele forvaltningen åbner sig mere mod omverdenen i tråd med Ny Virkelighed – Ny Velfærd. Familie- og velfærdsafdelingen, børne- og ungeregionerne og strategi- og sammenhængsafdelingen vil i fremtiden i endnu højere grad indgå i samarbejdsrelationer med foreninger, borgere, uddannelsesinstitutioner, ministerier etc. Vi skal sætte os selv i spil i forhold til de øvrige forvaltninger i Odense Kommune, og vi skal være nysgerrige på at skabe nye løsninger sammen med andre.

Funktioner, opgaver og ansvar

Nedenstående er et overordnet opids over funktioner, opgaver og ansvar i sekretariatet og de syv områder i familie- og velfærdsafdelingen:

Sekretariat

Sekretariatet varetager generelle sekretariatsfunktioner og understøtter familie- og velfærdschefens arbejde med fx:

- Implementering og realisering af strategiske spor, fx innovationssporene i Det Sammenhængende Børne- og Ungeliv og Sammenhængende velfærdsressourcer
- Lokal innovation og udvikling samt understøtte helhed og tværfaglighed mellem enheder i afdelingen
- Ledelsesopfølgning (LUS, resultatkontrakter, kvalitetssamtaler m.v.)
- Trivselsundersøgelser og øvrigt arbejde med sygefravær og arbejdsmiljø
- Personaleansvar, herunder ledessparring, rådgivning og vejledning ift. familie- og velfærdsafdelingens enheder.
- Økonomistyring, opfølgninger og budgetansvar
- Borgerhenvendelser, politisk betjening og håndtering af klager

Nogle administrative opgaver vil være naturligt at forankre i de enkelte enheder, mens andre bedst drives samlet på tværs af familie- og velfærdsafdelingen. Den kommende ledelse i afdelingen får til opgave at skabe den mest bæredygtige, fleksible og effektive anvendelse af de administrative medarbejdere og ressourcer, som er til rådighed i afdelingen.

Tandplejen

Tandplejen tilbyder tandpleje til børn, unge og enkelte grupper af voksne. Det vil sige, at de vigtigste opgaver er:

- At tilbyde alle børn og unge sundhedsfremmende, forebyggende og behandlende tandpleje
- At tilbyde omsorgs- og specialtandpleje til voksne borgere

Specialpædagogisk rådgivning

Specialpædagogisk rådgivning yder rådgivning og vejledning ift. indgribende og specialiserede indsatser – særligt i speciallæringsmiljøerne. De vigtigste opgaver er:

- At foretage tværfaglig udredning af spædbørn og småbørn
- At udbyde kurser til forældre, søskende og fagpersoner
- At rådgive og vejlede specialbørnehaver, specialgrupper og specialpædagogiske skoler og bidrage med specialpædagogisk viden i det almindelige læringsmiljø
- At være sparringspartner ift. rådgivning, vejledning og visitation til specialpædagogiske tilbud

Børneterapien

Børneterapien tilbyder fysio- og ergoterapi til børn og unge med vidtgående sensoriske og motoriske vanskeligheder eller funktionsnedsættelse, så børnene får bedre forudsætninger for at kunne deltage aktivt i hverdagen. De vigtigste opgaver er:

- At tilbyde udredning, rådgivning og sparring til forældre og tværfaglige samarbejdspartnere samt træning via individuelle- eller gruppeaktiviteter.
- At give råd og vejledning til forældre, som selv varetager træningen af deres barn (hjemmetræningsordningen)
- At udrede barnets eventuelle behov for hjælpemidler og hjælpe med at implementere dem i hverdagen

Børnene og de unge er typisk tilknyttet specialdagtilbud, specialklasser, specialskoler eller andre speciallæringstilbud.

Sprogets Hus

Sprogets Hus rummer den intensive tale-høre-sprog indsats for børn, unge og voksne. De vigtigste opgaver er:

- At tilbyde udredning, rådgivning, behandling, undervisning og sparring til børn og unge med hørevanskeligheder, stammevanskeligheder eller kommunikative vanskeligheder og deres netværk
- At tilbyde sproggrupper for 0-6 årige børn med behov for en specialiseret indsats
- At tilbyde udredning, vejledning, behandling og undervisning til voksne med stammevanskeligheder, stemme- og talevanskeligheder eller hørevanskeligheder samt råd og vejledning til netværk

Børne- og Ungerådgivning Handicap

Børne- og Ungerådgivning Handicap indeholder Odense Kommunes myndighedsopgaver for børn og unge med fysiske eller psykiske funktionsnedsættelser. De vigtigste opgaver er:

- At føre tilsyn med de forhold, som børn og unge lever under
- At rådgive og vejlede familier og fagpersoner
- At skaffe beslutningsgrundlag i form af børnefaglige undersøgelser
- At træffe beslutninger om at iværksætte hjælp og koordinere indsatser
- At følge op på om hjælpen har den ønskede effekt og ændre eller ophøre hjælpen.
- At vurdere og tildele økonomisk støtte, så familier med børn og unge med funktionsnedsættelser ligestilles med andre familier (merudgifter og tabt arbejdsfortjeneste)

Børne- og Ungerådgivning Social

Børne- og Ungerådgivning Social indeholder Odense Kommunes myndighedsopgaver for børn og unge i socialt udsatte positioner. De vigtigste opgaver er:

- At føre tilsyn med de forhold, som børn og unge lever under
- At rådgive og vejlede familier og fagpersoner
- At skaffe beslutningsgrundlag i form af børnefaglige undersøgelser
- At træffe beslutninger om at iværksætte hjælp og koordinere indsatser
- At følge op på om hjælpen har den ønskede effekt og ændre eller ophøre hjælpen.

Børn- og Ungerådgivning Social organiserer sig i teams, som retter sig mod hver af de tre børne- og ungeregioner, så dagtilbud, skoler, ungdomsskoler og sundheds- og forebyggelsesafsnittene får én indgang og faste samarbejdspartnere.

Indsatser til børn og unge

Indsatser til børn og unge samler en række dag- og døgntilbud. Enheden tilbyder støtte til børn, unge og familier i udsatte positioner. De vigtigste opgaver er:

- At drive bæredygtige og fleksible dag- og døgntilbud til børn og unge med behov for støtte og behandling. Det dækker blandt andet over forebyggende foranstaltninger, alternativer til anbringelse og døgnophold.
- At tilbyde koordineret og skånsom tværfaglig indsats af høj kvalitet over for børn og unge, som har været udsat for seksuelle eller voldelige overgreb (Børnehus Syd).

Konkret rummer Indsatser til børn og unge to familiehuse, ATA, børnehjemmet Løkkehus samt Børnehus Syd, som drives på vegne af hele Region Syddanmark.